

Η ΑΠΙΘΑΝΗ ΜΠΑΣΚΕΤΑ



ΣΕ ΑΥΤΗ ΤΗΝ ΚΑΤΑΣΚΕΥΗ

- ▶ Θα φτιάξουμε μια μικρή επιτραπέζια μπασκέτα στην οποία θα υπάρχουν διάφοροι στόχοι-καλάθια τα οποία θα δίνουν διαφορετικούς πόντους ο καθένας ανάλογα με την δυσκολία τους. Όπως δηλαδή στην πραγματική καλαθοσφαίριση με τα τρίποντα, τα δίποντα και τα μονά καλάθια.
- ▶ Έτσι οι μικροί μας φίλοι θα μπορούν ενώ παίζουν, να καταγράφουν τα καλάθια-πόντους τους και να τα αθροίζουν ώστε να δουν ποιος θα νικήσει!

ΥΛΙΚΑ ΚΑΤΑΣΚΕΥΗΣ

1. Χαρτόνι Οντουλέ (70 εκ. x 100 εκ.)
2. Ψαλίδι / Κοπίδι
3. Μαρκadόρος μαύρος
4. Θερμοπίστολο
5. 4 Καλαμάκια για σουβλάκι (3 χιλ. πάχος)
6. Ξυλάκια Χειροτεχνίας
7. Λαστιχάκια
8. Καπάκι μεγάλου μπουκαλιού
9. Χαρτιά γλασέ για διακόσμηση
10. Χάρτινα ποτηράκια (τουλάχιστον 3)
11. Μπαλάκια πινγκ πονγκ
12. Κόλλα stick για χαρτί





Αφού μαζέψαμε τα υλικά μας
πάμε να φτιάξουμε τη δικιά μας
“Απίθανη Μπασκέτα”..



Κόβουμε ένα ορθογώνιο χαρτόνι
Οντουλέ με διαστάσεις 10 εκ. X
15 εκ..

10 εκ.



15 εκ.

Βήμα 1



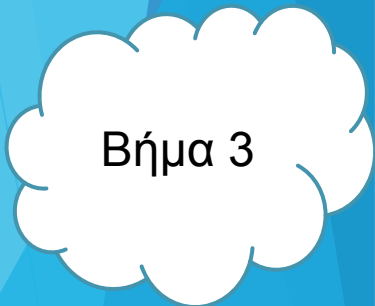
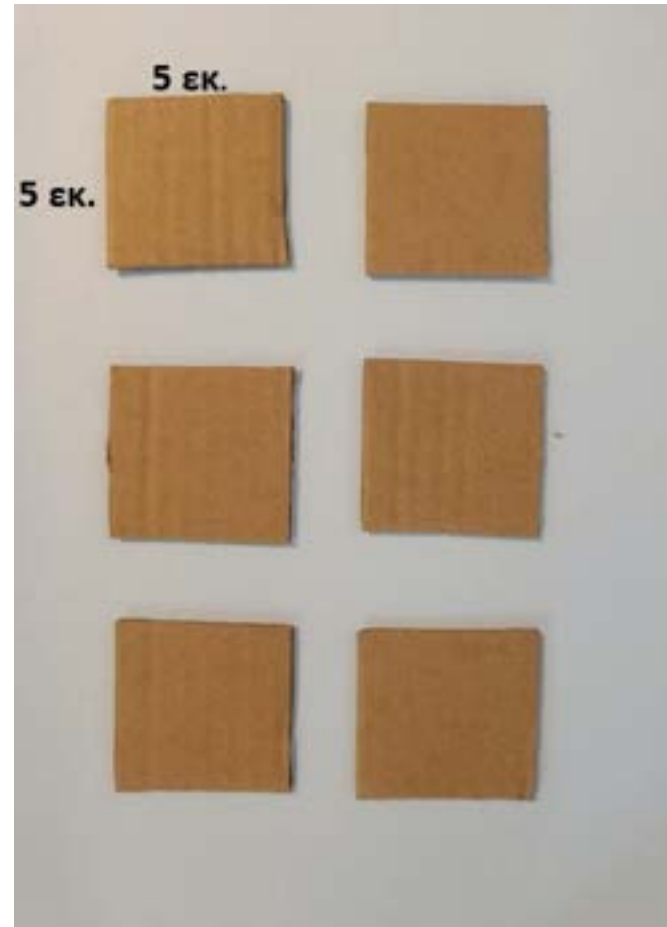
Σχεδιάζουμε το διπλανό οβάλ σχήμα
(μοιάζει με λάμπα) και το κόβουμε.



Βήμα 2



Κόβουμε 6 τετράγωνα με διαστάσεις 5 εκ. X 5 εκ..

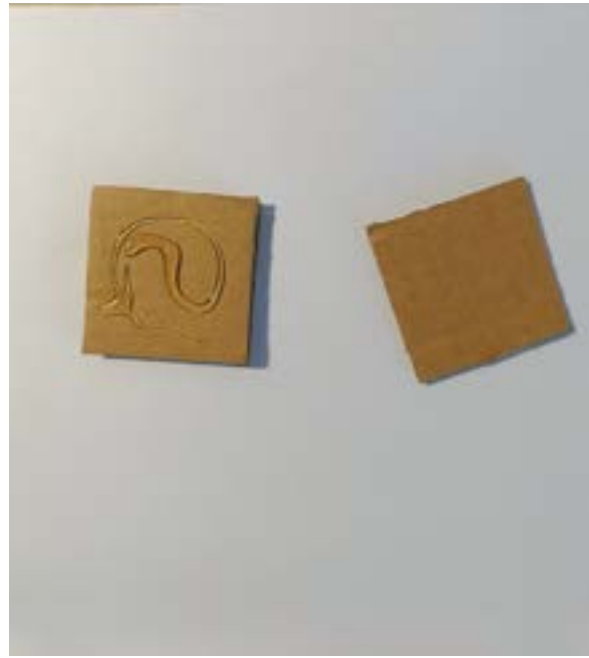


Βήμα 3



Κολλάμε ανά 3 μεταξύ τους τα τετράγωνα και καταλήγουμε να έχουμε 2 τριάδες.

Προσοχή: οι κυματιστές πλευρές του χαρτονιού να βρίσκονται στην ίδια πλευρά.



Βήμα 4



Κόβουμε 3 ξυλάκια μήκους 7 εκ.
(πάχους 3 χιλ.).



Ανοίγουμε μία τρύπα σε κάθε τριάδα.
Προσοχή: η τρύπα να απέχει 1 εκ. από
τη μη κυματιστή πλευρά του χαρτονιού.

Συμβουλή: Για να
ανοίξουμε την τρύπα
μπορούμε να
χρησιμοποιήσουμε την
μύτη από το ξυλάκι για
σουβλάκι!



Βήμα 5



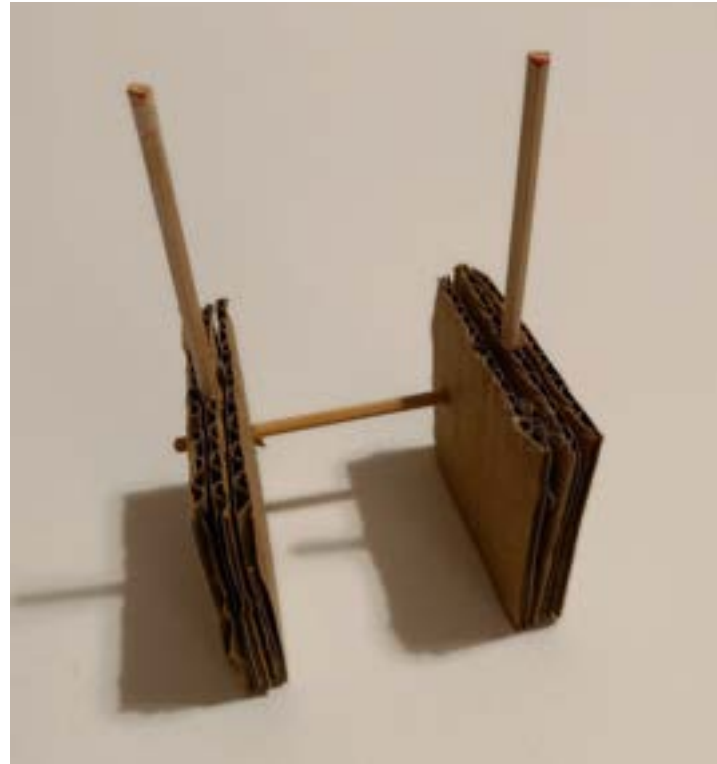
Περνάμε το ξυλάκι στις 2
τρύπες (μία σε κάθε τριάδα).



Βήμα 6



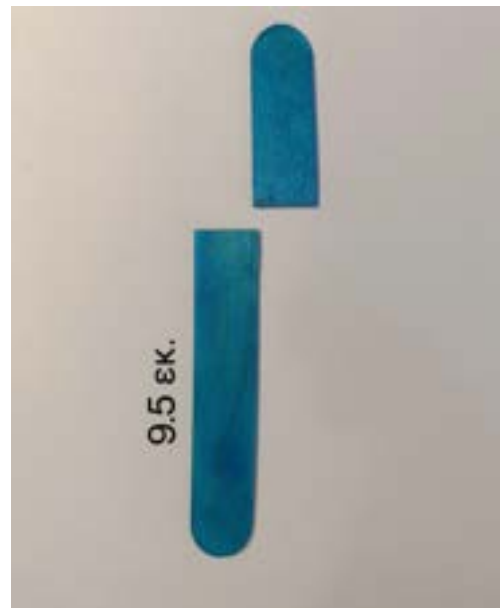
Περνάμε 1 ξυλάκι στο μεσαίο χαρτόνι της κάθε τριάδας. Το τοποθετούμε περίπου στη μέση της πλευράς και το σπρώχνουμε ώστε να μπει περίπου το μισό.



Βήμα 7



Κόβουμε ένα ξυλάκι χειροτεχνίας μήκους 9,5 εκ. και το κολλάμε πάνω στο ξυλάκι που ενώνει τις 2 τριάδες χαρτονιών.



Βήμα 8



Κολλάμε την κατασκευή από το προηγούμενο βήμα πάνω στην «λάμπα» μας (του Βήματος 2).



Στη συνέχεια κολλάμε το καπάκι του μπουκαλιού στην άκρη του ξυλακιού χειροτεχνίας. Περνάμε και το λαστιχάκι στα δύο ξυλάκια.

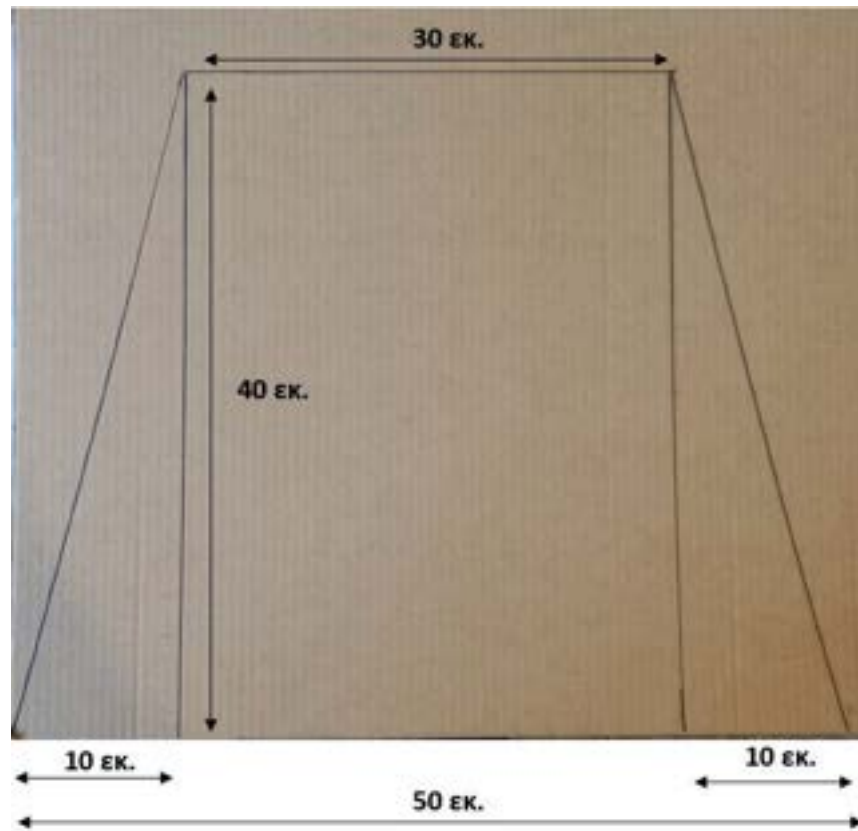


Μόλις φτιάξαμε το σουτέρ μας!

Βήμα 9



Σχεδιάζουμε σε ένα μεγάλο κομμάτι χαρτονιού Οντουλέ, το διπλανό τραπέζιο.



Κόβουμε τα μαύρα περιγράμματα καταλήγοντας σε 2 ορθογώνια τρίγωνα και σε ένα ορθογώνιο 30 εκ. X 40 εκ..



Βήμα 10



Κολλάμε τα δύο ορθογώνια
τρίγωνα πάνω στο ορθογώνιο.



Συμβουλή: Η χρήση
θερμοπίστολου είναι
σχεδόν απαραίτητη
ώστε η κατασκευή
μας να είναι στιβαρή!

Βήμα 11



Κόβουμε ακόμη ένα ορθογώνιο
30 εκ. X 40 εκ.
χρησιμοποιώντας το χαρτόνι
Όντουλέ.



Συμβουλή: Βάζουμε
κόλλα και στην
πλευρά που
ενώνονται τα δύο
ορθογώνια για έξτρα
ενίσχυση!



Κολλάμε το παραπάνω
ορθογώνιο στην πίσω πλευρά
τον ορθογωνίων τριγώνων.



Βήμα 12



Κόβουμε ένα μικρό τετράγωνο 3 εκ. X 3 εκ. χρησιμοποιώντας το χαρτόνι Οντουλέ και ένα ξυλάκι 3 εκ..



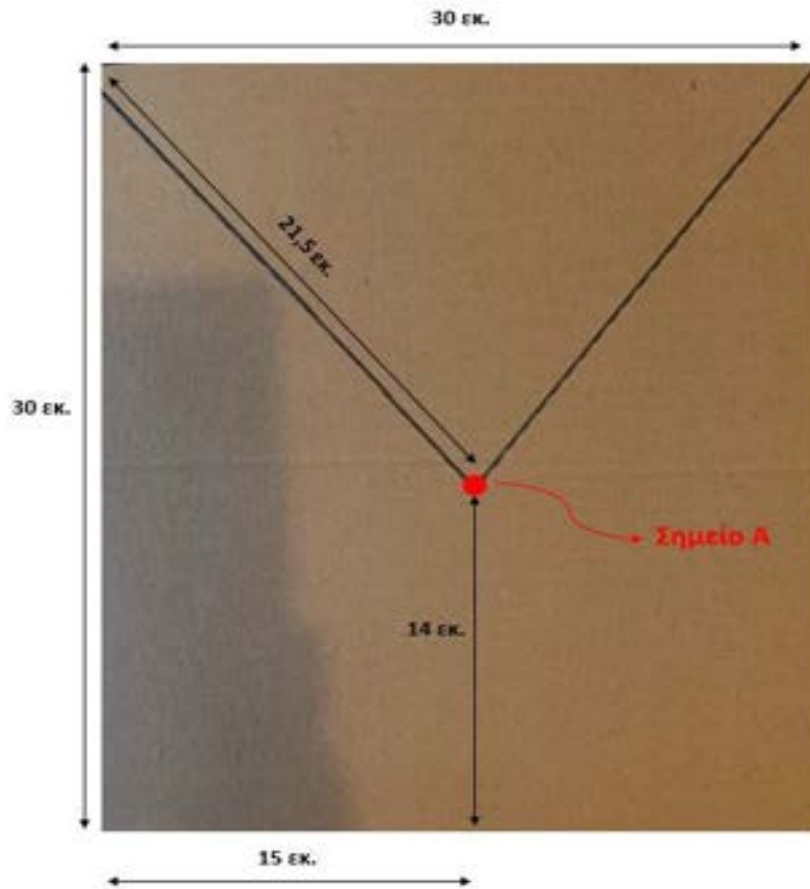
Κολλάμε κάθετα το ξυλάκι στο κέντρο του παραπάνω τετραγώνου.



Βήμα 13



Κόβουμε ένα ορθογώνιο 30 εκ. X 30 εκ. χρησιμοποιώντας το χαρτόνι Οντουλέ και σχεδιάζουμε το διπλανό «φάκελο».



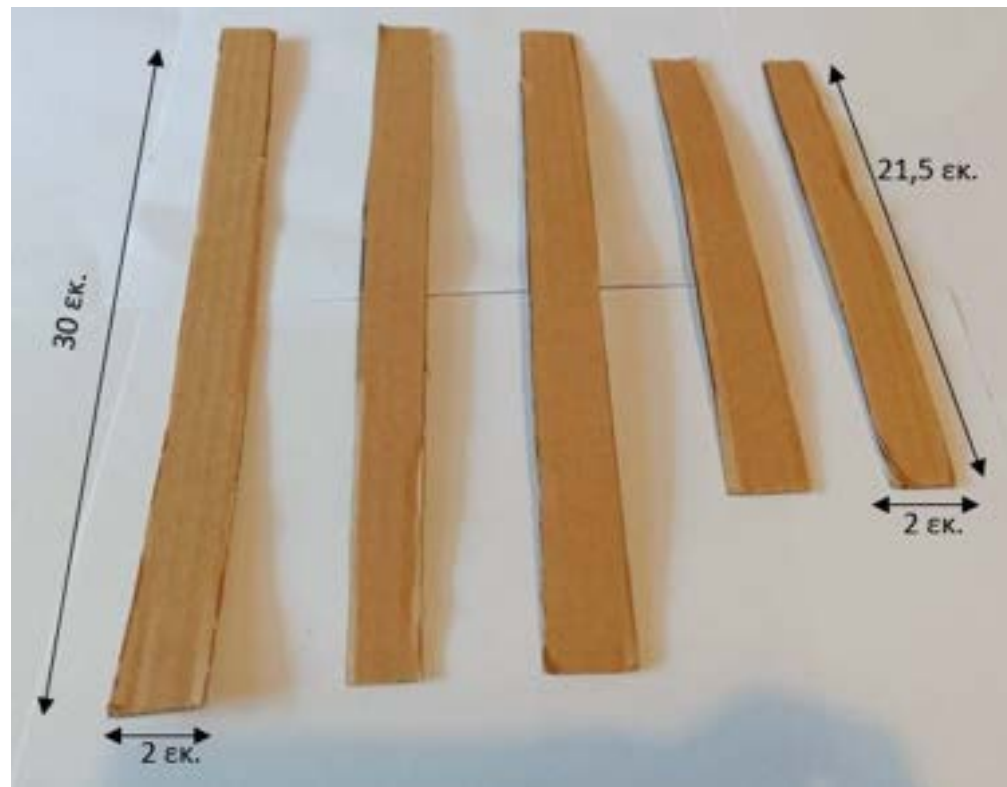
Κόβουμε τα μαύρα περιγράμματα.

Συμβουλή: Αν σημειώσουμε πρώτα το σημείο Α, οι πλευρές θα προκύψουν περίπου 21.5 εκ.

Βήμα 14



Κόβουμε 3 ορθογώνια 30 εκ. X 2 εκ. και 2 ορθογώνια 21,5 εκ. X 2 εκ..



Βήμα 15



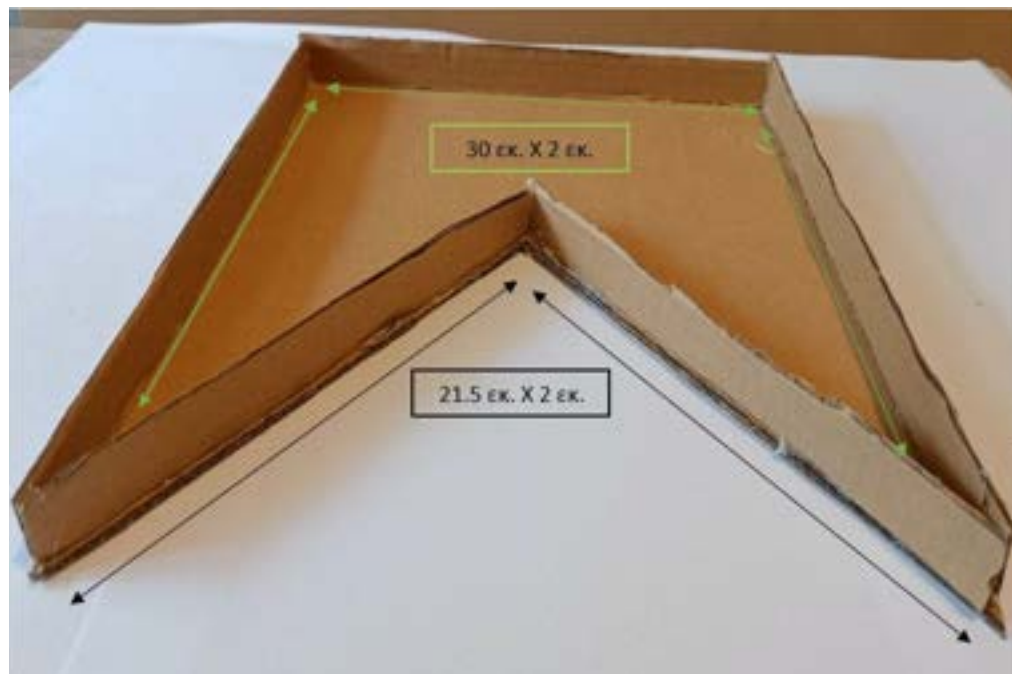
Παίρνουμε την κατασκευή μας από το βήμα 14 και αρχίζουμε να κολλάμε κάθε κομμένο κομμάτι χαρτονιού από το βήμα 15.



Τα 30 εκ. X 2 εκ. κομμάτια θα μπουν περιμετρικά της κατασκευής, ενώ τα υπόλοιπα διαγώνια.



Στο τέλος σχηματίζουμε το διπλανό σχήμα.



Βήμα 16



Επιλέγουμε ένα χαρτί γλασέ της
αρεσκείας μας και το τοποθετούμε
ανάλογα με την φαντασία μας.



Στη συνέχεια δημιουργούμε τρύπα
6.5 εκ. κάτω από το σημείο A (βήμα
14) και περνάμε την κατασκευή του
βήματος 13.



Βήμα 17



Ανοίγουμε τρύπα και στον σουτέρ μας (περίπου στο κέντρο του οβάλ σχήματος του) και τον τοποθετούμε πάνω στο ξυλάκι.

Συμβουλή: Αφού
βάλουμε τον σουτέρ,
θα πρέπει να
γυρνάει!



Την βάση του σουτέρ (βήμα 17) δεν την κολλήσαμε στο ορθογώνιο, ώστε σε κάποια πιθανή καταστροφή του μηχανισμού περιστροφής να είναι εύκολη η επιδιόρθωση της.

Βήμα 18



Συμβουλή: Το στόμιο των ποτηριών όσο πιο μεγάλο είναι, τόσο πιο εύκολα μπαίνει το καλάθι!

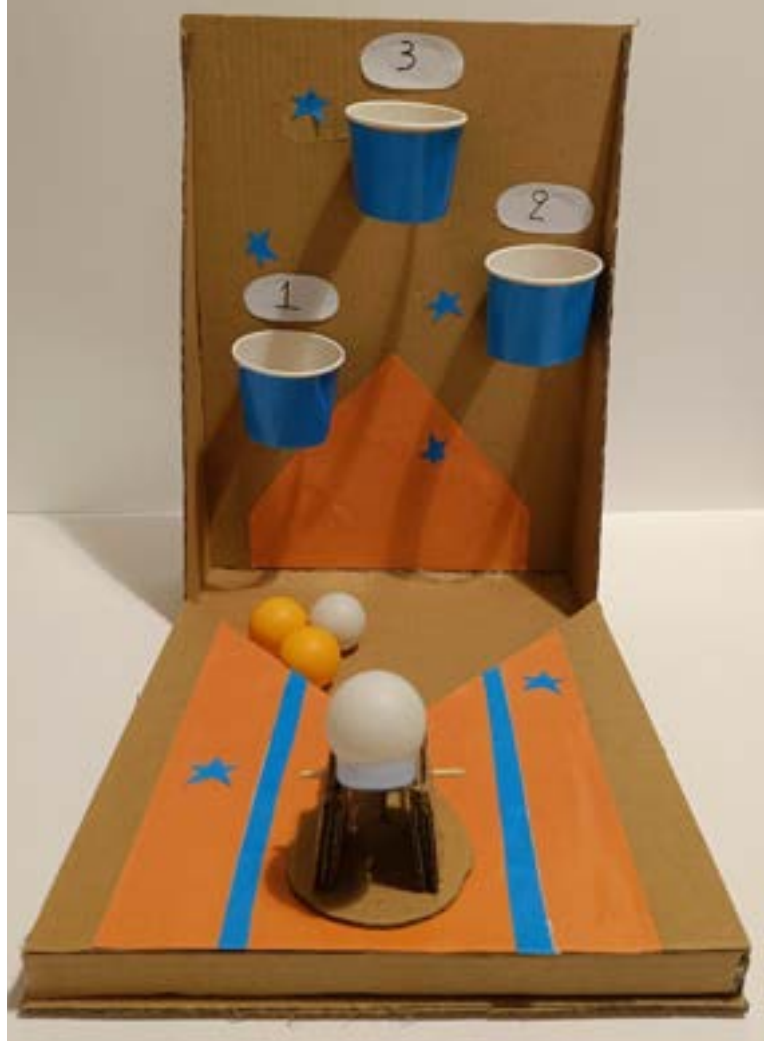


Φτάνουμε στο τέλος! Κόβουμε τα χάρτινα ποτηράκια περίπου στη μέση (ανάλογα και το μέγεθος τους) και τα τοποθετούμε όπως επιθυμούμε. Ανάλογα με την δυσκολία τους τοποθετούμε από πάνω τους, τους αντίστοιχους πόντους. Στη συνέχεια διακοσμούμε ανέμελα την κατασκευή μας!

Προσοχή: Τα ποτηράκια να μην τοποθετηθούν πολύ ψηλά, ώστε το χαρτόνι να βοηθάει στο σουτ των μικρών μας φίλων (σαν ταμπλό). Επίσης να μην τοποθετηθούν το ένα κάτω από το άλλο ώστε να αποφεύγονται διπλά καλάθια!



Η κατασκευή μας είναι έτοιμη!



Ώρα για παιχνίδι!

Καλή διασκέδαση με πολλά καλάθια!



